

DinaBase[®]7

MODE D'EMPLOI

Rebasant adhésive pour prothèse

DinaBase[®]7 est une nouvelle matière plastique absolument non toxique. Elle ne provoque aucune allergie et a été testée cliniquement. Sa plasticité dans le temps lui permet de s'adapter aux gencives, ce qui garantit des prothèses parfaitement adhérentes, stables et confortables. DinaBase[®]7 est une matière thermoplastique: il devient plus fluide et "mou" à chaud et redevient par contre plus consistant et "dur" lorsque la température diminue. Pour l'étendre plus facilement sur la prothèse, il est préférable de le réchauffer au préalable.



Plongez le tube encore fermé, dans de l'eau vivé chaude. Laissez-le se réchauffer pendant 3 ou 5 minutes.

Pendant que le tube se réchauffe, nettoyez la prothèse avec une brosse, de l'eau et du savon, puis essuyez-la bien. Avant d'appliquer DinaBase[®]7, il est important que la prothèse soit propre et sèche!

ATTENTION: DinaBase[®]7 ne colle pas à la prothèse s'il y a de l'eau, de la salive ou des restes d'aliments.



Sortez le tube de l'eau chaude et essuyez-le bien. Utilisez le côté pointu du bouchon pour percer le bec du tube.

Faites un trou grand et rond pour que le produit passe librement.



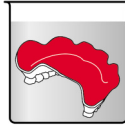
Pressez le tube jusqu'à que vous ayez la quantité désirée. Si vous rencontrez des difficultés car le matériau est trop dur, vissez le bouchon sur le tube et plongez le tout dans de l'eau: augmentez ensuite la température ou le temps de chauffage.



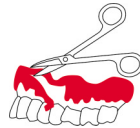
Étalez avec les doigts une couche uniforme de DinaBase[®]7 sur toute la surface du dentier. Faites en sorte que le produit dépasse légèrement sur tous les bords.

ATTENTION: le matériau doit très bien adhérer sur les bords.

Après avoir fini d'étaler le matériau, rincez-vous la bouche afin d'éviter que DinaBase[®]7 ne colle aux gencives; placez ensuite la prothèse dans votre bouche. Tout en tenant les dents serrées, effectuez des mouvements accentués des lèvres pendant au moins une minute. Cette action fera sortir le matériau excédentaire par les bords de la prothèse.



Pour faire durcir le matériau, enlevez la prothèse et laissez-la pendant quelques minutes dans de l'eau bien froide. Vous pouvez également utiliser l'eau courante du robinet.



Découpez avec des ciseaux le matériau qui est sorti par les bords de la prothèse.

Placez de nouveau la prothèse dans votre bouche et mettez-la en place en mâchant un peu. Quelques minutes plus tard, lorsque le produit sera bien modelé, répétez l'opération avec de l'eau froide et des ciseaux pour effectuer une finition plus précise.

Votre prothèse est dès lors prête à l'usage. Si vous souhaitez l'adapter encore mieux, il est toujours possible d'intervenir de nouveau en répétant les points 6 et 7, d'ici quelques heures ou bien après un repas.

RECOMMANDATIONS ET CONSEILS

- Si vous remarquez que vous n'avez pas mis assez de matériau, vous pouvez toujours en rajouter sans problème.
- Lors des premières heures après l'application, ne buvez pas d'alcool ou de boissons chaudes.

Même les personnes peu habiles dans les opérations manuelles sont en mesure d'obtenir un bon résultat d'adaptation fonctionnelle et de confort de la prothèse dès le premier rebasage. Après quelques applications seulement, vous saurez quelle quantité de matériau utiliser, comment le distribuer et où laisser un bord plus épais afin d'éviter aux aliments de pénétrer ou un bord plus fin afin de ne pas créer de frottements gênants. Ce sera donc à vous de gérer au mieux votre prothèse, et surtout vous pourrez le faire quand vous voudrez, sans dépendre du dentiste, grâce à DinaBase[®]7.

Comment nettoyer la prothèse

Lors du premier jour d'application de DinaBase[®]7, rincez la prothèse avec de l'eau froide et brossez-la délicatement.

A partir du deuxième jour, brossez-la normalement. Il est conseillé de ne pas utiliser de produits chimiques.

Quand et comment remplacer DinaBase[®]7

Remplacez DinaBase[®]7 lorsqu'il présente des signes de détérioration et/ou lorsque son pouvoir d'adhérence à la prothèse diminue. En moyenne, sa durée est d'au moins une semaine. Pour l'enlever, plongez la prothèse pendant au moins 5 ou 10 minutes dans l'eau très chaude puis détachez l'ancienne couche de matériau, en vous aidant d'un instrument non tranchant afin de ne pas rayer la prothèse.

Avertissement

Si la prothèse est cassée, n'utilisez pas DinaBase[®]7 pour le réparer, mais adressez-vous à votre dentiste.

Cela fait plus de 10 ans que DinaBase[®]7 est utilisé par les dentistes et jusqu'à ce jour il n'a été signalé aucune contre-indication et aucun cas d'allergie ou de réaction indésirables. Le produit est en outre fort bien toléré, même en cas d'utilisation prolongée. S'il devait se présenter un cas d'hypersensibilité, arrêtez d'utiliser le produit et contactez votre dentiste.

Conservation

DinaBase[®]7 se conserve pendant des années dans son tube d'origine. Refermez bien le bouchon après l'usage, puis conservez le produit en un lieu frais, voire même dans un réfrigérateur.



QUATTROTI
DENTECH



TESTO MANCANTE

GEBRAUCHSANWEISUNG

Haftunterfütterung für Zahnprothesen

DinaBase[®]7 ist ein neuer und absolut atoxischer Kunststoff. Er verursacht keine Allergien und ist klinisch getestet. Seine lange Verformbarkeit erlaubt es ihm, sich dem Zahnfleisch anzupassen und garantiert so eine perfekt haftende, stabile und komfortable Prothese. DinaBase[®]7 ist ein Thermoplast: ist das Material warm, wird es weich. Sinkt die Temperatur wird es wieder konsistenter und "härter". Damit es leichter auf die Zahnprothese gestrichen werden kann, sollte es zuerst erwärmt werden.



1 Tauchen Sie nur die noch verschlossene Tube in heißes Wasser für die Dauer von 3 bis 5 Minuten. Während die Tube erhitzt wird, reinigen Sie die Zahnprothese sorgfältig mit Wasser und Seife und bürsten Sie sie dabei

ab. Trocknen Sie sie anschließend gut ab, es ist sehr wichtig, dass die Prothese vor dem Auftragen von DinaBase[®]7 ganz sauber und trocken ist!

ACHTUNG: DinaBase[®]7 haftet nicht auf der Zahnprothese, wenn Wasser, Speichel oder Essensreste darauf sind.



2 Nehmen Sie die Tube aus dem heißen Wasser und trocknen Sie sie gut ab. Durchbohren Sie mit der im Deckel befindlichen Spitze die Tubenöffnung. Für eine vollständige Öffnung ist ein großes und rundes Loch notwendig.



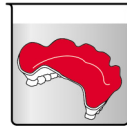
3 Drücken Sie auf die Tube so lange, bis die notwendige Materialmenge herauskommt. Geschieht dies nicht, weil das Material zu hart ist, schrauben Sie den Deckel wieder gut auf die Tube und legen sie nochmals ins Wasser: die Temperatur bzw. die Erhitzungszeit sollte dann erhöht werden.



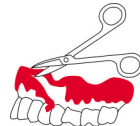
4 Streichen Sie eine Schicht DinaBase[®]7 mit den Fingern gleichmäßig auf die ganze Prothesenoberfläche. Lassen Sie es an den Rändern leicht überstehen

ACHTUNG: das Material sollte an den Rändern entlang gut haften.

Spülen Sie sich nach dem Aufstreichen des Materials den Mund mit Wasser aus, um zu vermeiden, dass DinaBase[®]7 am Zahnfleisch klebt. Setzen Sie dann die Zahnprothese in den Mund ein. Halten Sie nun die Zähne geschlossen und führen Sie mindestens eine Minute lang ausgeprägte Lippenbewegungen durch. Auf diese Weise wird das überschüssige Material von den Rändern der Zahnprothese entfernt.



5 Um das Material auszuhärten, nehmen Sie die Zahnprothese heraus und tauchen sie ein paar Minuten in kaltes Wasser ein .



Schneiden Sie mit einer kleinen Schere das Material ab, welches über die Ränder der Zahnprothese hinausgeht. Setzen Sie sie erneut in den Mund ein und bringen Sie die Prothese dann durch leichte Kaubewegungen in die richtige Position. Wenn das Material gut modelliert ist, wiederholen Sie für eine präzisere Feinbearbeitung nach ein paar Minuten nochmals den Vorgang mit kaltem Wasser und Schere.

Jetzt ist Ihre Zahnprothese fertig. Wenn sie eine noch bessere Anpassung wünschen, können Sie jederzeit nochmals die Punkte 6 und 7 wiederholen; und dies auch nach ein paar Stunden oder sogar nach einer Mahlzeit.

EMPFEHLUNGEN UND TIPPS

- Wenn Sie merken, dass Sie zu wenig Material verwendet haben, können Sie ruhig weiteres Material hinzufügen.
- Trinken Sie in den ersten Stunden keine starken alkoholischen oder besonders heiße Getränke.

Wenn Sie das erste mal DinaBase[®]7 anwenden, ist es vielleicht etwas ungewohnt. Sie werden jedoch schnell merken, man braucht nicht unbedingt Zahnarzt zu sein um eine perfekte Unterfütterung der Prothese herzustellen. Mit etwas Übung ist jeder Prothesenträger in der Lage, sich selbst seine Prothese funktionell anzupassen. Nach einigen Malen werden Sie wissen, wie viel Material Sie verwenden müssen, wie es verteilt werden muss und sogar wo Sie mehr überstehenden Rand lassen müssen, um Nahrungseintritte zu vermeiden und wo weniger, um keine lästige Reibung zu schaffen. Somit sind Sie es, der Ihrer

Zahnprothese den bestmöglichen Tragekomfort verschafft; vor allem können Sie dies tun, wann Sie es wollen und sind nicht mehr von Ihrem Zahnarzt abhängig. Und all dies dank DinaBase[®]7.

Wie reinige ich die Zahnprothese?

Spülen Sie am ersten Tag des Auftragens von DinaBase[®]7 die Zahnprothese mit kaltem Wasser ab und bürsten Sie die Prothese sanft. Ab dem zweiten Tag können Sie Ihre Prothese in der gewohnten Technik abbürsten. Es ist besser, keine Reinigungstabletten oder Reinigungspulver zu verwenden.

Wann und wie erneuere ich DinaBase[®]7?

Erneuern Sie DinaBase[®]7, wenn sich die Haftfestigkeit des Materials auf der Zahnprothese verschlechtert und/oder ganz verloren geht. Im Durchschnitt beträgt die Haltbarkeit mindestens eine Woche. Um DinaBase[®]7 zu entfernen, tauchen Sie die Prothese mindestens 5 oder 10 Minuten in sehr heißes Wasser (nicht kochendes) ein und lösen dann das alte Material ab. Benutzen Sie dazu ein stumpfes Instrument, damit die Zahnprothese nicht zerkratzt wird.

Hinweis

Wenn die Prothese kaputt ist, verwenden Sie bitte DinaBase[®]7 nicht zur Reparatur, sondern wenden Sie sich an Ihren Zahnarzt. Seit über 10 Jahren wird DinaBase[®]7 von den Zahnärzten verwendet: es wurden keine Fälle von Gegenanzeigen, Allergien oder unerwünschten Reaktionen gemeldet. Das Produkt stellte sich auch bei der Langzeitverwendung als gut verträglich heraus. Unterbrechen Sie jedoch den Gebrauch, wenn ein Fall von Überempfindlichkeit auftritt, und wenden Sie sich an Ihren Zahnarzt.

Aufbewahrung

DinaBase[®]7 hält sich in der ursprünglich versiegelten Tube über Jahre. Schrauben Sie den Deckel nach Gebrauch wieder fest zu und legen Sie die Tube an einen kühlen Ort (evtl. auch in den Kühlschrank).

